



REFRIGERATOR-FREEZER

User's Guide

Please read this User's Guide carefully before operating and keep it handy for reference at all times.

ХОЛОДИЛЬНИК С МОРОЗИЛЬНЫМ ОТДЕЛЕНИЕМ

Инструкция по эксплуатации

Перед включением холодильника внимательно прочитайте данную инструкцию и всегда держите ее под рукой.



LG Twin Tower, 20, Yoido-Dong, Youngdungpo-Gu, Seoul, 150-721, Korea.
<http://www.lge.co.kr>

Internet Address: <http://www.lg.ru>
Warranty card Text & Tel no.

(095)742-77-77

Содержание

Введение	Регистрация	20
	Требования безопасности	20
	Основные части холодильника	22
Установка	Установка	23
	Подключение	23
Порядок работы	Регулировка температуры	24
	Быстрое замораживание	24
	В отпуск	25
	Самодиагностика	25
	Предупреждающий сигнал	25
	Приготовление льда	25
	Размораживание	25
	Дозатор воды	26
Рекомендации по хранению продуктов	Хранение продуктов	28
Уход и обслуживание	Общие сведения	29
	Замена лампы	29
	Уборка и чистка	30
Возможные неисправности и методы их устранения	Возможные неисправности и методы их устранения	32

Введение

Введение

Регистрация

Модель и серийный номер холодильника указаны на задней стенке прибора. Серийный номер для каждого холодильника индивидуален и не повторяется на других изделиях. Заполните приведенную ниже таблицу и храните эту инструкцию как свидетельство о покупке. Прикрепите к ней чек.

Дата покупки : _____
Торговая фирма : _____
Адрес фирмы : _____
Телефон фирмы : _____
Модель : _____
Серийный номер : _____

Требования безопасности

Внимание

Перед началом использования холодильника необходимо его установить и подключить в соответствии с данной инструкцией.

Запрещается выключать холодильник за шнур питания. Всегда прочно вставляйте вилку в розетку и аккуратно вынимайте ее.

При перемещении холодильника следите за тем, чтобы не пережать или каким-либо иным образом не повредить шнур питания.

После включения холодильника не касайтесь руками, в особенности влажными или мокрыми, холодных поверхностей морозильной камеры, поскольку кожа может к ним примерзнуть.

Срок службы данного товара—7 лет со дня передачи товара потребителю.

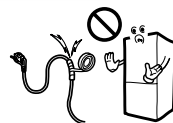
Требования безопасности

Внимание

Перед мытьем холодильника выньте вилку из розетки. Не повреждайте, не скручивайте и не дергайте шнур питания, поскольку это может привести к пожару или поражению электричеством. Не помещайте в морозильную камеру стеклянную посуду, так как она может лопнуть во время замораживания ее содержимого.

Нельзя менять или удлинять шнур электропитания

Это может вызвать поражение электрическим током или возгорание.



Не используйте удлинитель

Во избежание перегрузки по возможности включайте холодильник в отдельную розетку, иначе он вместе с другими осветительными или электроприборами может вызвать перегрузку сети.

Чтобы быстро вынуть вилку из розетки

Вилка холодильника с морозильным отделением должна быть установлена так, чтобы в случае непредвиденных обстоятельств до неё можно было легко дотянуться и вынуть её из розетки.

Инструкции по замене шнура питания

Если шнур питания поврежден, замена должна производиться производителем, сервисным представителем производителя или иным исполнителем с необходимой подготовкой.

Внимание

Возможно попадание детей в холодильник. Прежде чем выбросить свой старый холодильник или морозильную камеру: снимите все дверцы. Оставьте полки в холодильнике чтобы затруднить детям доступ в холодильник.

Не храните

Не храните и не используйте в непосредственной близости от холодильника бензин и другие легковоспламеняющиеся вещества.

Заземление

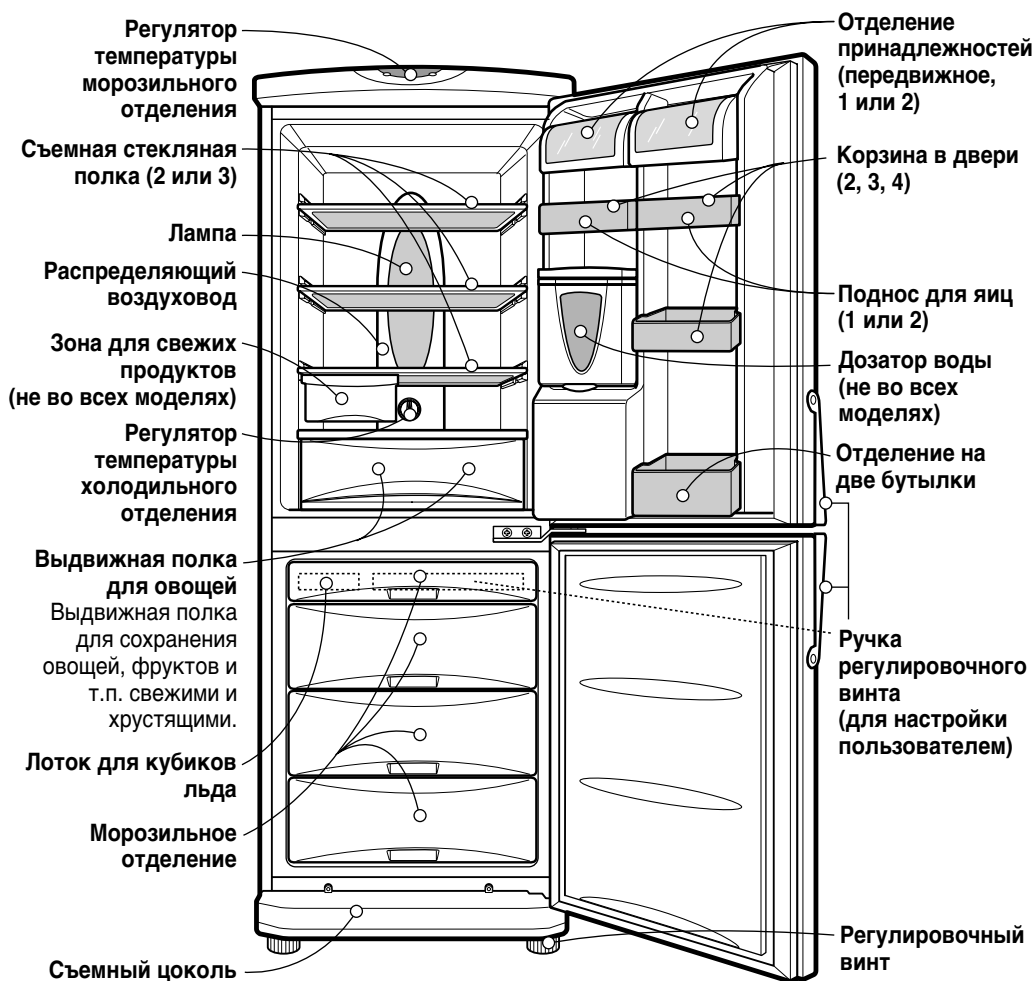
Заземление снижает риск поражения электричеством при замыкании, отводя ток через дополнительный провод. Чтобы избежать возможного поражения электричеством, холодильник необходимо заземлить. Неправильное использование разъема заземления может вызвать поражение электричеством. Если вы сомневаетесь, правильно ли выполнено заземление, или если что-то в инструкциях по заземлению осталось неясным, проконсультируйтесь с электриком или специалистом центра обслуживания.

⚠ Предупреждение

- ⚠ Вентиляционные отверстия во встроенной мебели, где стоит холодильник, не должны ничем загромождаться.
- ⚠ Не применяйте механического воздействия для ускорения процесса размораживания, если только это воздействие не рекомендовано производителем.
- ⚠ Не повреждайте электрическую схему холодильника.
- ⚠ Не храните электроприборы в отделениях для продуктов, если только это не рекомендовано производителем.
- ⚠ Хладагент и теплоизолирующий газ требуют отдельной утилизации: Прежде чем выбросить холодильник, проконсультируйтесь в центре обслуживания или у другого квалифицированного специалиста.

Введение


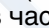
Основные части холодильника



Примечание

Если некоторые названные детали отсутствуют, они, возможно, не входят в комплект поставки данной модели.

Установка

- 1.** Выберите подходящее место. Располагайте холодильник там, где им будет удобно пользоваться.
- 2.** Не располагайте холодильник вблизи источников тепла, влаги и в зоне прямого действия солнечных лучей.
- 3.** Для обеспечения эффективной работы холодильника воздух вокруг него должен циркулировать свободно. Если холодильник располагается в нише, над ним должно быть по крайней мере 25 см. свободного пространства, а по бокам и сзади – не менее 5 сантиметров.
- 4.** Чтобы исключить вибрацию, располагайте холодильник на ровной горизонтальной поверхности. При необходимости компенсируйте неровность пола с помощью регулировочных винтов. Для того чтобы дверца закрывалась легко, холодильник должен быть слегка наклонен назад. Регулировочные винты легко вращаются при легком наклоне корпуса холодильника. Для того чтобы приподнять холодильник, вращайте регулировочные винты по часовой стрелке (), а для того чтобы его опустить – против часовой стрелки ().
- 5.** Тщательно вымойте холодильник и вытрите всю пыль, образовавшуюся во время транспортировки.
- 6.** Установите все съемные части холодильника на место (емкость для льда и т.п.). Они упакованы отдельно для предотвращения поломки при транспортировке.
- 7.** Вставьте вилку шнура питания в розетку. Не включайте в эту же розетку другие электроприборы.

Подключение

При первой установке холодильника дайте ему поработать 2 – 3 часа, чтобы установить нормальную рабочую температуру, и только затем заполняйте его свежими или замороженными продуктами. Если вы выключали холодильник из розетки, подождите 5 минут, прежде чем снова включать его. Холодильник готов к работе.

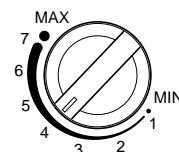
Порядок работы

Регулировка температуры

Холодильное отделение

В холодильнике есть два регулятора, которые позволяют регулировать температуру в морозильном и в холодильном отделениях.

- Сначала установите регулятор температуры (TEMP. CONTROL) в положение "4". Затем отрегулируйте температуру в холодильной камере до требуемого значения.

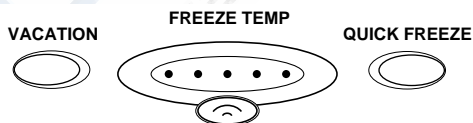


TEMP. CONTROL

- Если вы хотите слегка повысить или понизить температуру внутри камеры, поверните ручку в направлении меток MIN или MAX соответственно.

Морозильное отделение

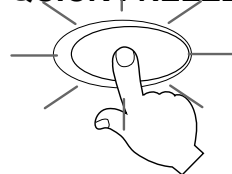
- Регулятор температуры морозильного отделения находится наверху холодильника. Сначала установите температуру морозильного отделения в среднее значение. Нажимая кнопку МОРОЗИЛЬН, вы можете изменять температуру морозильного отделения согласно числу загорающих индикаторов (имеется пять уровней холода, включение всех пяти индикаторов соответствует самой холодной температуре.)
- При подключении холодильника или при включении его в розетку настройка температура автоматически сбрасывается в среднее значение.



Быстрое

- Эта функция используется, когда требуется быстро заморозить продукты. Нажмите однократно кнопку 'QUICK FREEZE' (быстрая заморозка). Загорится лампа и начнется процесс быстрой заморозки. Операция быстрой заморозки длится примерно 3 часа. По окончании операции автоматически устанавливается обычный режим. Если понадобится прервать процесс быстрой заморозки, вновь нажмите кнопку 'QUICK FREEZE'. Лампа погаснет, процесс быстрой заморозки прекратится, и установится обычный режим работы холодильника.

QUICK FREEZE



Порядок работы

В отпуск

Эта функция позволяет использовать холодильник с морозильной камерой в режиме энергосбережения, что может быть полезным, например, когда вы уезжаете в отпуск, поскольку при этом максимально сокращается потребление энергии. При нажатии кнопки 'VACATION' включается этот режим и загорается лампа. При повторном нажатии этой кнопки режим энергосбережения отменяется. Для лучшей реализации режима следует установить регулятор TEMP. CONTROL в положение "MIN".



Самодиагностика

Функция позволяет диагностировать проблемы в работе холодильника. Если вам кажется, что холодильник барахлит, нажмите кнопку регулировки температуры:

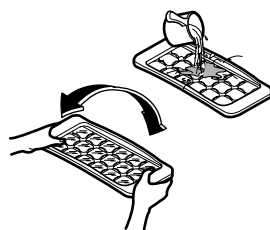
- Если индикаторы загораются и гаснут полоской, холодильник исправен.
- Если индикаторы ведут себя иначе, оставьте холодильник включенным и вызовите специалиста центра обслуживания.

Предупреждающий сигнал

Если вы оставите дверцу холодильника открытой, раздастся сигнал.

Приготовление льда

- Чтобы приготовить кубики льда, заполните емкость для льда водой и поместите ее в морозильное отделение.
- Если лед нужен срочно, нажмите кнопку 'QUICK FREEZE'.
- Чтобы вынуть кубики льда, возьмитесь за края емкости и слегка поверните их в противоположные стороны.



Совет:

чтобы кубики легко вынимались, предварительно полейте емкость водой из-под крана.

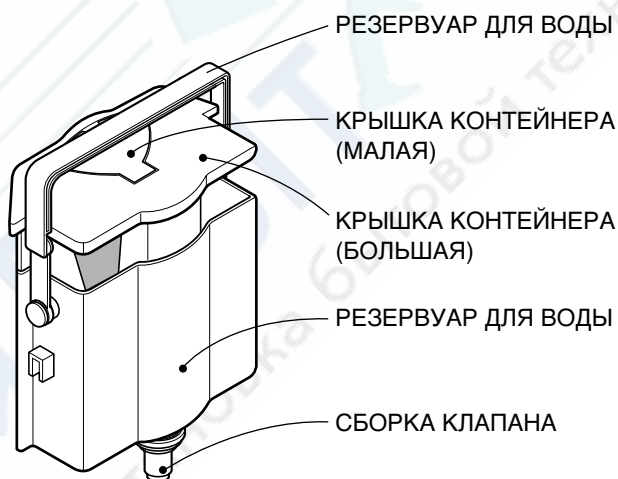
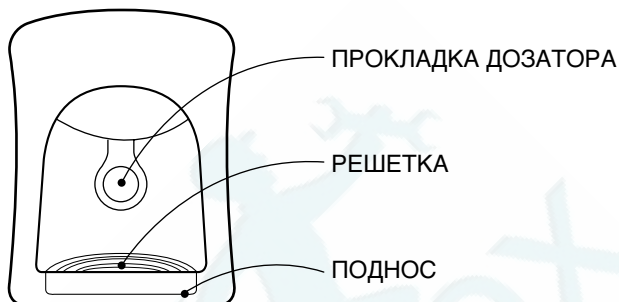
Размораживание

Размораживание производится автоматически. При размораживании вода стекает в поднос испарителя и автоматически испаряется.

Порядок работы

Дозатор воды (не во всех моделях)

Свойства



Установка

Соберите КЛАПАННУЮ СБОРКУ и внимательно установите ее в ОТВЕРСТИЕ В ДВЕРЦЕ.

Наполнение КОНТЕЙНЕРА ДЛЯ ВОДЫ

1. Установив контейнер для воды в ДВЕРЦУ, поверните его РУЧКУ назад, откройте МАЛУЮ КРЫШКУ и залейте воду, например, из чайника.

* Наливая воду, следите за индикатором наполнения на контейнере для воды.

* Максимальный объем составляет 4,5 литра.

2. Нажав, закройте малую крышку.
3. Налив воду, установите контейнер с ручкой до упора.

Как пользоваться резервуаром

1. Нажмите стаканом на выступ дозатора.
2. Вода льется, пока стакан нажимает на выступ дозатора.
3. Аккуратно уберите стакан, чтобы вода не пролилась.

Осторожно

Не наливайте в резервуар ничего, кроме воды, в том числе газированные напитки, молоко и сок. Это особенно относится к напиткам с мякотью (они могут привести к неисправности).

Хранение продуктов

- Не храните при низкой температуре продукты, которые от этого теряют качество, например, бананы или дыни.
- Всегда дожидайтесь, пока еда остынет. Никогда не ставьте в холодильник и в морозильное отделение горячую еду. Это может привести к порче других продуктов и потере электроэнергии.
- При хранении продуктов не забудьте о крышке. Это предотвратит испарение влаги, и позволит пище сохранить вкус и питательные свойства продуктов.
- Не закрывайте продуктами вентиляционные отверстия. Равномерная циркуляция холодного воздуха обеспечивает одинаковую температуру внутри холодильника.
- Не следует часто открывать дверцы холодильника. Открывание дверец ведет к попаданию в холодильник теплого воздуха, что вызывает повышение температуры.
- Чтобы облегчить регулировку температуры, не держите продукты возле лимба регулятора температуры.
- Не перегружайте полки на дверцах, это может привести к неплотному закрыванию дверцы.
- Не храните в морозильном отделении бутылки, потому что при замораживании они могут лопнуть.
- Нельзя повторно замораживать оттаявшие продукты. При этом они теряют вкус и питательные свойства.

Примечание

Если холодильник находится в теплом и сыром месте и его дверца часто открывается или в нем хранится много овощей, внутри него может образоваться влага, не влияющая на производительность. Удаляйте влагу сухой чистой тканью.

Общие сведения

Сбой питания

- 1–2 часа без электроэнергии не причинят продуктам никакого вреда. Постарайтесь реже открывать дверцу холодильника.

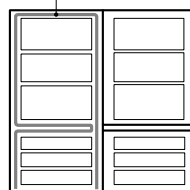
При переезде

- Извлеките все продукты и другие предметы из холодильника, и надёжно закрепите внутренние детали скотчем.
- Перед перевозкой заверните регулировочные винты до упора. Иначе они могут оцарапать пол или помешать перемещению холодильника.

Трубка для конденсата

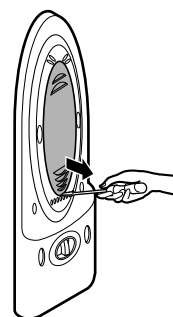
- Трубка для конденсата установлена в передней части холодильника, а также в отделении между холодильным и морозильным отделениями. Она удаляет лишнюю влагу.
- Холодильник может нагреваться, это нормально, особенно в помещениях с высокой температурой воздуха.

Трубка для конденсата



Замена лампы

1. Выньте вилку сетевого шнура из розетки.
2. Выньте полки из холодильной камеры.
3. Для снятия крышки лампы, просуньте ⊖ под крышку плоскую отвертку и вытащите крышку наружу.
4. Поверните лампу против часовой стрелки.
5. Установите новую лампу и выполните операции, обратные перечисленным. Новая лампа должна иметь те же характеристики, что и замененная.
 - Не забудьте круглую резиновую прокладку, которая предохраняет от возникновения искр.



Уборка и чистка

Перед мытьем

Не забудьте выключить холодильник из розетки.

Внешние поверхности холодильника

Наружные поверхности холодильника вытирайте мягкой тканью, смоченной в горячей воде или в жидком моющем средстве. Если для мытья используется моющее средство, прополощите чистой водой и протрите сухой тканью.

Внутренние поверхности холодильника

См. выше

После уборки

Убедитесь, что шнур питания не поврежден, розетка не перегрелась и вилка плотно вставлена в розетку.

Предупреждение

Не забудьте вытереть холодильник досуха после мытья.

Не применяйте абразивные материалы, бензин, керосин, растворители, соляную кислоту, кипяток, грубые щетки и другие средства, которые могут повредить детали холодильника.

Решетка и поднос

1. Удалив пальцем ВКЛАДКУ РЕШЕТКИ С ОТВЕРСТИЕМ, аккуратно выньте поднос для капель.
2. Удалив воду из ПОДНОСА, вымойте его и тщательно прополощите РЕШЕТКУ и ПОДНОС.
3. Чистой тканью вытрите влагу с ДВЕРЦЫ и ПОДНОСА ДЛЯ КАПЕЛЬ.

Внешняя часть дозатора воды

Чистой тканью вытрите влагу с дозатора воды и выступа дозатора.

Резервуар для воды

1. Поднимите контейнер для воды, нажав на крепящий его РЫЧАГ внизу, и затем удалите его.
2. Удалив БОЛЬШУЮ КРЫПКУ КОНТЕЙНЕРА, вымойте и тщательно прополощите весь контейнер, используя нейтральное моющее средство.

Крышки контейнера (большая и малая)

Промойте и хорошо прополощите большую и маленькую крышки контейнера при помощи нейтрального моющего средства.

Уделите особое внимание желобку в крышке контейнера. Его удобнее мыть небольшой кисточкой.

Сборка клапана

Промойте и хорошо прополощите КЛАПАННУЮ СБОРКУ. Воспользуйтесь небольшой кисточкой. Промойте ее, одновременно двигая нижнюю часть сборки. Никогда не забывайте устанавливать после мытья изолирующую резиновую прокладку чтобы избежать протечки воды.

Прочитайте этот раздел до того, как обращаться в службу сервиса. Это может сэкономить время и деньги. В этом списке приведены наиболее распространенные ситуации, которые не являются результатом плохого качества сборки или материалов.

Неполадка

Возможная причина

Холодильник с морозильным отделением не работает

- **Вилка могла выпасть из розетки.**
Надежно вставьте вилку в розетку.
- **Возможно, отключился автоматический прерыватель в помещении.**
Проверьте автоматический прерыватель и при необходимости замените предохранитель.
- **Сбой питания.**
Проверьте наличие света в доме.

Слишком высокая температура в холодильном или морозильном отделении

- **Неправильно установлен регулятор температуры.**
См. описание регулятора температуры.
- **Холодильник расположен слишком близко к источнику тепла.**
- **Слишком часто открывалась дверца холодильника при высокой температуре воздуха в комнате.**
- **Дверца холодильника оставалась открытой в течение длительного времени.**
- **Неплотно закрыта дверца или загорожено вентиляционное отверстие морозильного отделения.**

Вибрация, дребезжание или необычный шум.

- **Поверхность, на которой установлен холодильник, возможно, неровная, или холодильник установлен ненадежно.**
Выровняйте холодильник при помощи винта регулировки высоты.
- **Посторонние предметы на задней стенке холодильника.**

Иней или кристаллы льда на замороженных продуктах

- **Возможно, дверца была закрыта неплотно, или продукты мешают ей закрыться до конца.**
- **Дверцы открываются слишком часто или на долгое время.**
- **Иней внутри упаковки – нормальное явление.**

Капли влаги на корпусе холодильника

- **Подобное обычно возникает в местах с повышенной влажностью.**
Удалите капли чистой влажной тряпкой.

Возможные неисправности и методы их устранения

Неполадка

Возможная причина

Внутри собирается влага

- Дверцы открываются слишком часто или на долгое время.
- Когда влажность воздуха высока, при открывании двери холодильника внутрь попадает влага.

Неприятный запах

- Продукты, имеющие сильный запах, следует положить в плотно закрытую тару или хорошо завернуть.
- Проверьте, нет ли испортившихся продуктов.
- Требуется вымыть внутренние поверхности холодильника.
См. раздел раздел «Уборка и чистка».

Дверца закрывается неплотно

- **Продукты мешают закрыванию дверцы.**
Передвиньте продукты, которые мешают закрыванию дверцы.
- **Холодильник не выровнен.**
Отрегулируйте винт регулировки высоты.
- **Поверхность, на которой установлен холодильник, возможно, неровная, или холодильник установлен ненадежно.**
Немного поднимите холодильник спереди при помощи регулировочного винта.

Отсутствует внутреннее освещение в холодильном и морозильном отделениях

- **Нег питания.**
- **Требуется заменить лампу.**
См. раздел «Замена лампы».



УТИЛИЗАЦИЯ СТАРОГО ОБОРУДОВАНИЯ

1. Символ на устройстве, изображающий перечеркнутое мусорное ведро на колесах, означает, что на изделие распространяется Директива 2002/96/ЕС.
2. Электрические и электронные устройства должны утилизироваться не вместе с бытовым мусором, а через специальные места, указанные правительственными или местными органами власти.
3. Правильная утилизация старого оборудования поможет предотвратить потенциально вредное воздействие на окружающую среду и здоровье человека.
4. Для получения более подробных сведений о старом оборудовании обратитесь в администрацию города, службу, занимающуюся утилизацией или в магазин, где был приобретен продукт.

To Reverse the Doors

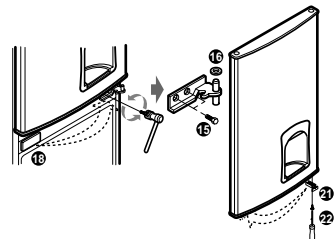
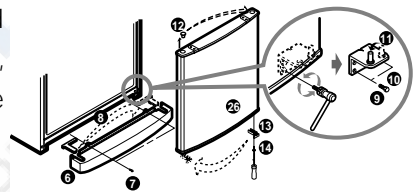
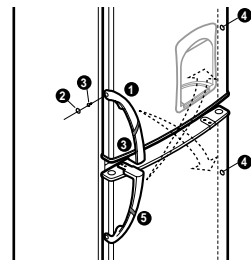
Your fridge-freezer is designed with reversible doors, so that they may open from either the left or right hand side to suit your kitchen design.

Precaution

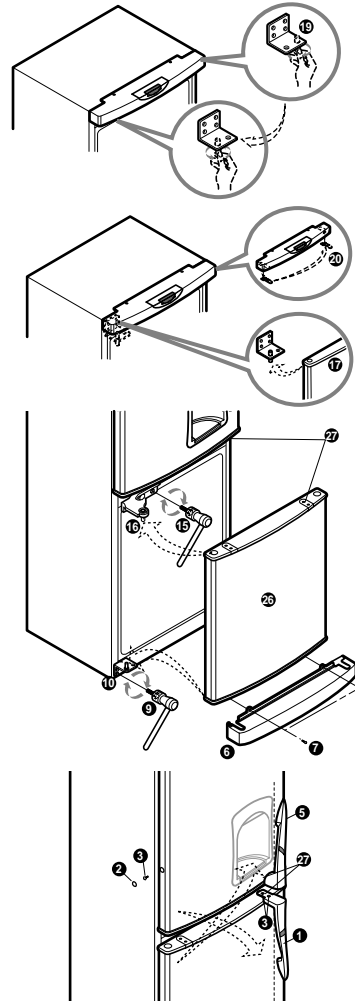
1. Before reversing the door, first of all, you should take out food and accessories like shelves or trays which are not fixed in the fridge-freezer.
2. Use Torque Wrench or Spanner to fix or remove the bolt.
3. Do not lay the fridge-freezer down. This will cause problems.
4. Be careful not to drop the doors in disassembling or assembling.

How to Reverse the Doors

1. Remove SCREWS **3** after removing a CAP **2** from the right part of the refrigerator room HANDLE **1**. Remove 2 SCREWS **3** on the bottom part of the refrigerator room HANDLE **1**. The freezer room HANDLE **5** may be also separated in the same sequence as in the refrigerator room HANDLE **1**.
2. Remove screw **7** and remove Cover **6** and move Cap Cover **8**. And, remove screw **9**, Hinge-L **10**, and remove pin **11**. Remove the Freezer Door **26**, and move the position of the cap **12**. Move the position of bracket door **13** and screw **14**.
3. Remove bolt **15** and remove the Hinge-C **16** and the Fridge Door **17**. Move the position of the cap **18**. Move the position of bracket door **22** and screw **21**.



4. Move the position of Hinge-U pin **19**, and Cap, Top cover **20** Assemble the Fridge Door **17** Assemble Hinge-C **16** and bolt **15** Assemble F-Door **26**. Assemble the Hinge-L **10** and bolt **9**. Assemble Low Cover **6** and screw **7**.
5. Install HANDLES **5** installed at the existing freezer room, at the refrigerator room. Adjust the bottom part of HANDLES to the groove and then fasten 2 screws **3** after removing the CAP **27**. After bolting SCREWS in the side of the refrigerator room DOOR, press and insert the CAP **2**. Insert the CAP **4** to hole which the HANDLE **1** was installed previous. The freezer room HANDLES **1** are assembled in the same manner as above using the existing.
6. Stop the groom where the existing HANDLE **1**, **5** was installed at by using the CAP **27** removed in the initial installation.

**Note**

Reversing the doors is not covered by the warranty.